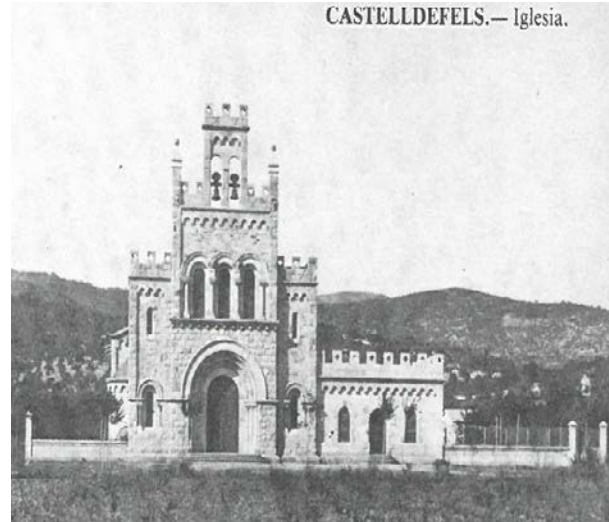
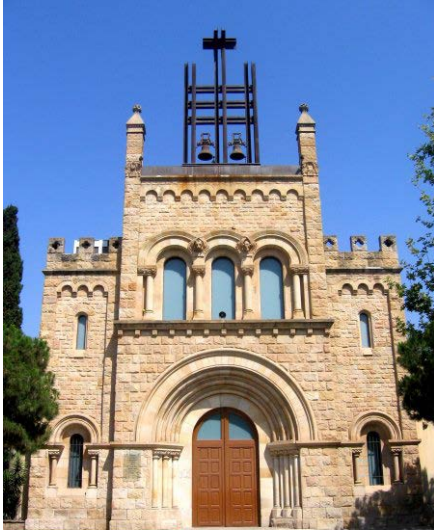


CASTELLDEFELS

Temple parroquial de Santa Maria
Plaça de l'Església nº 8
08860 Castelldefels
Arxiprestat : Bruguers
Bisbat de Sant Feliu de Llobregat



1920 (circa). Façana principal de l'església de Santa Maria de la Salut de Castelldefels. (Arxiu gràfic GREHIC)

Lloc: Municipi del Baix Llobregat, a la costa, al límit amb el Garraf.

Datació: 1903-1909



Estil arquitectònic: Historicisme.

Descripció: Josep Lluís Sagnier i Villavecchia dissenyà originalment una església amb planta de creu llatina i tres absis enfrontats al transsepte. Els arcs de descàrrega longitudinals eren de mig punt i sobre les parets longitudinals es recolzaven unes armadures de fusta per a què destaqués el centre de la nau. Aquestes armadures sostenien la coberta de la nau construïda en fusta policromada. Les naus laterals eren més baixes. Dins la nau principal hi havia el baptisteri i l'escala que accedia al cor on hi trobem els elements decoratius més importants, sobretot en el treball del cadiram. La façana es resolgué segons tres franges: una central, més alta, i dues de

laterals que, com dues petites torres, flaquejaven l'accés. Sobre la franja central se situava la porta principal de la planta baixa, tres finestres i un petit campanar de cadireta per acollir-hi les campanes. Tant la porta com les obertures estaven rematades per arcs de mig punt amb arquivoltes i, com és habitual en el Neoromànic, s'incorporen arcuacions llombardes, mènsules i motllures. D'aquest primer edifici es conserven dos mascarons: el lleó i el toro alat, al·lusius als evangelistes Marc i Lluc, ubicats en els arcs de la planta superior.

L'església va ser cremada l'any 1936, juntament amb l'arxiu parroquial, i l'any 1948, nou anys després d'acabada la guerra, mossèn Codinach, rector de la parròquia inicià les obres de

restauració que encarregaria a Nil Tusquets de Cabirol¹, el qual donaria a l'edifici l'aspecte actual complementant les naus laterals fins el cos de la façana.

Patrocinador: Girona i Arafel, Manel, 1817/1818- Barcelona, 1905. Fundador i director del primer banc privat espanyol, el Banc de Barcelona l'any 1844, fou també un dels fundadors del Banco Hispano Colonial l'any 1876. L'any 1886 va ser escollit com el primer president de la Cambra de Comerç, Indústria i Navegació. L'any 1876 va ser anomenat alcalde de Barcelona. Diputat de la Seu d'Urgell i senador vitalici pel Partit Liberal Conservador. El 1924 l'Ajuntament de Barcelona li dedicà un carrer entre Sarrià i les Corts, el Passeig Manel Girona, que encara duu el mateix nom. El seu sepulcre es troba al claustre de la catedral de Barcelona.



Sepulcre de Manel Girona al claustre de la Catedral de Barcelona.

Arquitecte: Josep Lluís Sagnier i Villavecchia, marquès de Sagnier (Barcelona, 21 de març de 1858 – Barcelona, 1 de setembre de 1931). Arquitecte català d'estil eclèctic, amb una certa tendència classicista, es va moure artísticament amb un estil proper al modernisme però interpretant-lo d'una manera sòbria i funcional. La seva font d'inspiració és l'arquitectura medieval, romànica i gòtica. Rebé una gran quantitat d'encàrrecs mercès a un gran coneixement de l'ofici, capacitat de treball, rigor pressupostari i adaptació al gust decoratiu de la societat del seu temps. Malgrat tot, a causa d'aquesta vinculació amb l'Església caigué en un injust oblit. La seva obra ha passat també desapercebuda ja que a començaments del segle XX s'inicià un nou corrent artístic, el noucentisme, pel qual es van decantar els artistes i que, d'alguna manera, relegà a l'oblit autors que treballaren entre finals del segle XIX i començament dels XX.

Pintor i decorador: L'any 1950 el pintor Josep Serra i Santa (1916-1998) realitzà els frescos dels tres absis i l'any 1958 decorà les parets laterals. A l'absis (1952) pintà l'Assumpció de Maria al cel on serà coronada pels àngels davant la presència de la Trinitat, sant Josep, sant Joan Baptista i els apòstols que miren bocabadats un sepulcre buit. A la part inferior de l'absis, una imatge de la patrona de Castelldefels i una processó cap a la primera església dedicada a Nostra Senyora de la Salut al castell de Castelldefels. L'obra tot i posseir qualitat no és prou representativa de la capacitat pictòrica d'en Serra. Sí en canvi és visible la bellesa cromàtica característica dels seus cels turmentats, resoltos amb tonalitats que van dels verds lluminosos als ocres terrossos. Als anys seixanta torna de nou a Castelldefels per pintar les absidioles.

¹ Va ser també l'autor del nou Ajuntament construït l'any 1951 en un terreny donat per Arcadi Balaguer i Costa.



Treballa al fresc². A l'absidiola esquerra del temple hi pinta la multiplicació dels pans i els vins. Alguns personatges apareixen més difuminats que d'altres.

² Pintura realitzada sobre una superfície coberta amb dues capes de morter de calç, la primera de més espessor feta amb calç apagada, sorra de riu i aigua, i la segona més fina formada per pols de marbre, calç apagada i aigua, sobre la que es van aplicant pigments, quan encara aquesta última capa es manté humida, i per jornades de treball de 8

Aconsegueix una bona distribució de volums i una bona definició dels contorns gràcies a la neutralitat del fons on hi sol dibuixar grans blocs de pedra, rotunds i contundents. A l'absidiola dreta hi dibuixa l'expulsió del paradís i la revelació de Maria. Queden més a l'esquerra els murs que tanquen el paradís.

A les parets laterals i posteriors de les naus del temple, retrats de personatges entre grans roques. Les robes sinuoses dels personatges que porten teles caients, en moviments, són de gran riquesa cromàtica.

Rectorologi

Vegeu rectorologi de Santa Maria de la Salut o del Castell de Castelldefels.

Bibliografia

Cabana i Vancells, Francesc. *Manuel Girona, semblança i antologia de textos*, Barcelona. Pòrtic, 2001.

Clemente Hernández, Francisco Javier, *Serrasanta : pintura mural a Castelldefels*, Castelldefels, Ajuntament de Castelldefels, 2001.

L'Església de Santa Maria de Castelldefels : 100 anys d'història, Castelldefels, Ajuntament de Castelldefels, 2009.

Pinturas murales de la Iglesia de Santa María de Castelldefels, Castelldefels, Parròquia de Castelldefels, 2009.

Recursos electrònics

Ajuntament de Castelldefels. Dins: <http://www.castelldefels.org>.

Generalitat de Catalunya. Departament de Cultura. Direcció General del Patrimoni Artístic i Arquitectònic. Dins: <https://extranet.cultura.gencat.cat/EGIPCI>

Gran Enciclopèdia Catalana: Manuel Girona i Agrafel. Dins: <http://www.enciclopedia.cat/> [Consultada 10/03/2015].

hores, ja que el seu procés d'eixugat comença abans de 24 hores i no admet més pigments. És degut a això que alguns acabats es realitzaven en sec, amb tremp, és a dir, aglutinats amb cola. Aquesta tècnica és coneguda com a fresc sec.